



BEDIENUNGSANLEITUNG

HEIZKÖRPERTHERMOSTAT



KUNDENDIENST

+ 49 6667 918 47 17 www.thermy.de

MODELL: THERMy 09/2014

3

JAHRE GARANTIE

ACCESSORIES

Inhalt

- 03 Herzlichen Glückwunsch
- 04 Lieferumfang/Verwendung
- 05 Bedien- und Anzeigenelemente
- 06 Einstellungsmenü
- 07 Batterien einlegen/wechseln
- 08 Datum und Uhrzeit einstellen
- 09 Montage
- 10 Demontage
- 11 Grundlegende Betriebsarten
- 12 Individuelles Programm erstellen
- 13 Weitere Funktionen
- 14 Offset/Fensterfunktion/Urlaubsfunktion
- 15 Kindersicherung/Heizpause/Sommer- und Winterzeit Umstellung/ Standby
- 16 Zurücksetzen/Frostschutzfunktion/ Kalkschutzfunktion/Reinigung und Altgeräte
- 17 Adapter
- 18 FAQ
- 20 Konformitätserklärung/Garantiehinweis
- 23 Garantiekarte

02

KUNDENDIENST + 49 6667 918 47 17 www.thermy.de

Herzlichen Glückwunsch!

Sie haben eine ausgezeichnete Wahl mit dem Kauf dieses EASY HOME® Qualitäts-Produkts getroffen. Mit dem Kauf dieses Produkts haben Sie die Gewissheit, dass das Produkt mit den höchsten Standards an Leistung und Sicherheit hergestellt wurde und dies durch den hohen Qualitätsstandards von Hofer unterstützt wird. Wir möchten, dass Sie rundum zufrieden mit Ihrem Kauf des EASY HOME®-Produkts sind und unterstützen dies durch eine umfassende Herstellergarantie (3 Jahre Garantie), einem hervorragenden After-Sales-Service und unseren engagierten Kundendienst. Wir wünschen Ihnen für viele Jahre viel Freude mit Ihrem Kauf. Wenn Sie technische Unterstützung benötigen oder in dem unwahrscheinlichen Fall, dass Ihr Produkt defekt ist, wenden Sie sich bitte telefonisch, für sofortige Hilfe, an unseren Kundendienst. Innerhalb des 3-jährigen Garantiezeitraumes haben Sie den Anspruch, dass fehlerhafte Produkte repariert oder kostenlos ersetzt werden, sofern Sie den Kaufbeleg haben. (Kassenzettel, gut aufbewahren!) Dies hat keinen Einfluss auf Ihre gesetzlichen Rechte. Beachten Sie jedoch, dass die Garantie erlischt, wenn das Produkt absichtlich beschädigt, missbraucht oder zerlegt wurde.

Übrigens...

Kennen Sie schon die THERMy-Programmiersticks? Sie können Ihren Energiespar-Regler per Hand einstellen oder Sie nutzen zum Beispiel den komfortablen THERMy-Bluetooth-Programmierstick, um Ihre individuell eingestellten Heiz- und Sparzeiten in Sekundenschnelle auf alle THERMy Energiespar-Regler mit Programmierport in Ihrem Haus zu übertragen! Detaillierte Informationen und die *THERMy-Programmiersticks erhalten Sie unter: www.thermy.de



03

09/2014

AT

Bitte lesen Sie vor dem Anbringen des Heizkörperthermostats die Bedienungsanleitung. Bewahren Sie die Unterlagen zum Nachschlagen auf und geben Sie diese bei Weitergabe des Gerätes mit.

Lieferumfang

- 1 THERMy Heizkörperthermostat
- 1 Bedienungsanleitung
- 1 Kupplungsring
- 4 Adapter (Herz-Adapter, Danfoss RA, Danfoss RAV, Danfoss RAVL)
- 2 Batterien AA (Mignon)

Bestimmungsgemäße Verwendung

Mit dem THERMy haben Sie einen programmierbares Heizkörperthermostat erworben, der zu einer Temperaturregelung in geschlossenen Räumen verwendet werden kann und so zur Reduzierung der Heizenergie beitragen kann. – Bitte verwenden Sie THERMy nur zu diesem Zweck.

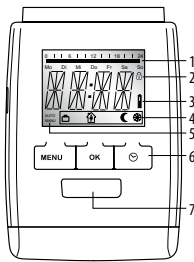
Der Programmier-Port ist ausschließlich für den THERMy-Programmierstick bestimmt. Schließen Sie keinesfalls andere Geräte an!

04

AT

Bedien- und Anzeigenelemente

- 1 Heizzeiten
- 2 Kindersicherung aktiv
- 3 Batterie verbraucht
- 4.a Urlaubsfunktion aktiv
- 4.b Komforttemperatur aktiv
- 4.c Spartemperatur aktiv
- 4.d Fenster-/Frostschutzfunktion aktiv
- 5 AUTO- oder MANU-Modus aktiv
- 6.a Taste [MENU] – führt ins Hauptmenü (ausgehend von der Standardanzeige); innerhalb des Menüs führt ein Tastendruck jeweils eine Menüebene zurück
- 6.b Taste [OK] – Bestätigen von Einstellungen
- 6.c Taste [ON/OFF] – Timerfunktion
- 7 Stellrad



05

AT

Einstellungsmenü

Mit [MENU] gelangen Sie in das Einstellungsmenü. Die verschiedenen Punkte können Sie mit dem Stellrad auswählen. Mit [OK] wählen Sie einen Menüpunkt aus, mit dem Stellrad können die Werte verändert werden. [OK] bestätigt eine Eingabe, mit [MENU] gelangen Sie wieder eine Menüebene zurück.

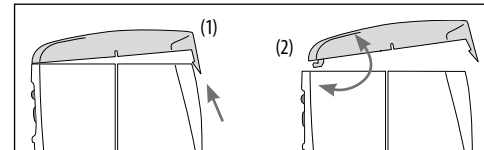
- MODE** Modus wählen
AUTO = automatischer Modus
MANU = manueller Modus
- PROG TEMP** Erstellung des Zeitprogramms
Einstellung der Komfort- und Spartemperatur
- ZEIT** Einstellung von Datum und Uhrzeit
- FENS** Fensterfunktion
- RES** Reset des Gerätes auf Werkseinstellungen
- ADAP** Start einer neuen Adaptierung zur Ventilanpassung
- URLR** Urlaubsfunktion
- INST** Installationsfunktion (Bitte Regler nur in dieser Position auf den Kupplungsring aufstecken)
- OFFS** Temperaturanpassung an örtliche Gegebenheiten
- STBY** Standby-Modus
- VERS** Version
- DST** Sommer- und Winterzeit Umstellung

06

KUNDENDIENST + 49 6667 918 47 17 www.thermy.de

Batterien einlegen / wechseln

Entfernen Sie den Batteriedeckel, indem Sie den Batteriedeckel an der markierten Stelle nach oben drücken (1) und ihn dann aushängen (2). Setzen Sie dann die Batterien wie im Gerät abgebildet ein. Verwenden Sie keine Akkus! Achten Sie auf die richtige Polarität!



Warnhinweis: Batterien niemals wieder aufladen, nicht kurzschließen, nicht auseinander nehmen – Explosionsgefahr! Erschöpfte Batterien umgehend aus dem Gerät entfernen. Batterien vor starker Erwärmung schützen – erhöhte Auslaufgefahr! Keine gebrauchten und neuen Batterien zusammen verwenden. Batterie und Gerätekontakte vor dem Einlegen bei Bedarf reinigen. Batterien von Kindern fernhalten, Kontakt mit Haut, Augen und Schleimhäuten vermeiden. Bei Kontakt mit Batteriesäure die betroffenen Stellen sofort mit reichlich klarem Wasser spülen und umgehend einen Arzt aufsuchen.

07

09/2014

AT

Datum und Uhrzeit einstellen

Bei der Erstinbetriebnahme blinkt nach dem Einlegen der Batterien die Jahreszahl. Jetzt können Datum und Uhrzeit eingestellt werden.
Mit Stellrad Jahreszahl einstellen.
Mit [OK] bestätigen.
Mit Stellrad Monat einstellen. Mit [OK] bestätigen.
Mit Stellrad Tag einstellen. Mit [OK] bestätigen.
Mit Stellrad Stunde einstellen.
Mit [OK] bestätigen.
Mit Stellrad Minute einstellen.
Mit [OK] bestätigen – Fertig.
Im Display erscheint P.REP.

Der Motor fährt nun vollständig auf, um die Montage zu erleichtern. Sobald THERMy montagebereit ist, erscheint INST im Display (INST = jederzeit im Menü auswählbar). Jetzt bitte keine weiteren Tasten drücken! Gerät auf Kupplungsring aufstecken.
→ Montage.

THERMy stellt automatisch auf Sommer- und Winterzeit um. Sie können auch zu einem späteren Zeitpunkt über den Menüpunkt ZEIT Datum und Uhrzeit einstellen.
Allerdings fährt THERMy danach nicht in die Montage-Position.

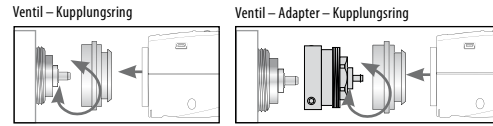
→ Bei einem Batteriewechsel bleibt das gespeicherte Zeitprogramm erhalten. Überprüfen Sie ggf. die Uhrzeit.

08

AT

Montage

Die Montage von THERMy ist problemlos auf allen bekannten Ventilunterteilen (siehe Adapterliste) möglich; ohne Schmutz und Wasserflecken, da der Heizwasserkreis nicht unterbrochen wird.



1. Alten Thermostatkopf ganz aufdrehen, Befestigung lösen und vom Ventil abziehen.
2. Wählen Sie ggf. einen passenden Adapter und montieren Sie ihn auf das Ventil.
3. Drehen Sie den Kupplungsring auf das Ventil bzw. auf den Adapter.
4. Jetzt setzen Sie THERMy auf das Kupplungsstück auf, bis er hörbar einrastet.

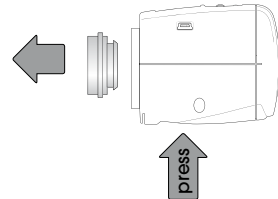
ACHTUNG: THERMy muss kraftlos aufzustecken sein, achten Sie darauf, dass sich das Gerät in „H“ oder „E“ Position befindet.

→ Bei späterer Montage bitte vor der Montage im Menü auf HYST stellen. Hiermit wird die Montage erleichtert. Ausschließlich in dieser Position montieren.

09



Demontage



→ Um THERMy zu demontieren stellen Sie auf Pos. E!H, drehen Sie hierzu am Drehrad über die höchste Temperatur von 28 °C hinaus bis E!H im Display erscheint. Warten Sie kurz und drücken Sie dann auf die Entriegelung um den Klickverschluss zu lösen. Ziehen Sie THERMy dann vom Ventil ab.

Adaptieren

Erstinstallation: Drücken Sie bis RDRP erscheint, damit THERMy mit dem Adaptieren starten kann. Das Gerät passt sich jetzt dem Hub Ihres Ventilunterteiles an. Hierzu wird das Ventil nun mehrfach geöffnet und geschlossen, um die jeweiligen Endpunkte zu erlernen. Dieser Vorgang kann unter Umständen einige Minuten in Anspruch nehmen. Nach erfolgreicher Adaption geht THERMy in den Normalbetrieb über.

10

KUNDENDIENST ☎ +49 6667 918 47 17 🌐 www.thermy.de

→ Sollte eine erneute Adaption notwendig sein, z. B. wenn Ihr Heizkörper in der RUS-Position nicht kalt wird, bitte im Menü auf RDRP stellen bis die Adaption erneut beginnt.

→ Wenn im Display der Fehler E2 erscheint, setzen Sie THERMy auf das Heizkörperventil und nehmen Sie dann die Batterien kurz heraus, um einen Reset durchzuführen.

Grundlegende Betriebsarten

MANU-Modus

Im MANU-Modus regelt THERMy auf die per Hand eingestellte Temperatur.

AUTO-Modus

THERMy wechselt im AUTO-Modus entsprechend dem eingestellten

Zeitprogramm zwischen zwei Temperaturen:

☺ Komforttemperatur (Werkseinstellung 21°C)

☾ Spartemperatur (Werkseinstellung 16°C)

Die Heiz- und Sparzeiten können durch das frei einstellbare Zeitprogramm festgelegt werden. Es können max. 8 Schaltpunkte (4 Heiz- und 4 Sparzeiten) pro Tag gesetzt werden. THERMy hat werkseitig folgende Voreinstellung:

Heizzeit:

Heizen auf Komforttemperatur
(Werkseinstellung: 1. Heizzeit um 07:00 Uhr)

Sparzeit:

Absenkung auf Spartemperatur
(Werkseinstellung: 1. Sparzeit um 22:00 Uhr)

11

09/2014



Heiz- und Sparzeiten einstellen

Mit THERMy können Sie pro Tag 4 Heiz- und 4 Sparzeiten einstellen – für jeden Tag einzeln oder für mehrere Tage im Block. TAG1 bis TAG7 stehen für die jeweiligen Wochentage von Montag bis Sonntag. Zusätzlich werden die entsprechenden Tage unter dem Balken als Kürzel im Display angezeigt.

Blockbildung:

T1-5 = gleiches Programm Montag bis Freitag

T1-6 = gleiches Programm Montag bis Samstag

T1-7 = gleiches Programm Montag bis Sonntag

→ Bei nicht programmierten Tagen bleiben die Werkseinstellungen aktiv.

Individuelles Programm einstellen

drücken. Mit dem Stellrad den Menüpunkt PROG auswählen.

drücken. Im Display erscheint TAG für Montag. Mit Stellrad Tag/Block wählen. Mit bestätigen. Mit Stellrad Beginn der 1. Heizzeit (Symbol ☺) einstellen. Mit bestätigen. Mit Stellrad Beginn der 1. Sparzeit (Symbol ☾) einstellen. Mit bestätigen.

Jetzt können Sie ggf. eine 2., 3. und 4. Heiz-/Sparzeit eingeben.

→ Wenn Sie keine weitere Heiz-/Sparzeit einstellen möchten, bestätigen Sie die Anzeige „- - -“ mit .

Im Display erscheint der nächste zu programmierende Tag.

→ Wenn Sie keinen weiteren Tag einstellen möchten, verlassen Sie das Menü mit . Wenn die Temperatur im Display erscheint, ist die Programmierung abgeschlossen.

→ Sie können auch innerhalb von Blöcken einzelne Tage mit abweichenden Zeiten überschreiben.

12



Komfort- und Spartemperatur einstellen

drücken. Mit dem Stellrad den Menüpunkt TEMP auswählen. Mit bestätigen. Mit dem Stellrad Komforttemperatur einstellen. Mit bestätigen. Mit dem Stellrad Spartemperatur einstellen. Mit bestätigen.

Bereich RUS: 8°C, Frostschutzfunktion aktiv

Bereich E!H: Ventil voll geöffnet

→ **Tipp:** Maximale Energieeinsparung erzielen Sie bei einer Spartemperatur, die ca. 5°C unter der Komforttemperatur liegt.

Manuelle Bedienung

Mit dem Stellrad ist jederzeit eine Änderung der Raumtemperatur möglich. Im AUTO-Modus bleibt diese bis zum nächsten Schaltpunkt bestehen. Dann wechselt THERMy wieder auf das eingestellte Programm.

Weitere Funktionen

Timerfunktion

Die Timerfunktion rufen Sie über die Timer-Taste auf. Mit dieser Funktion kann eine beliebige Temperatur für einen einstellbaren Zeitraum eingestellt werden. Dies kann beispielsweise bei einer Party nützlich sein. drücken. Zunächst erscheint die Zeit, für die das Zeitprogramm außer Kraft gesetzt werden soll. Mit bestätigen. Jetzt kann die gewünschte Temperatur eingestellt werden. Mit bestätigen. Eine manuelle Temperaturveränderung ist dann im ausgewählten Zeitraum nicht möglich, das Drehrad ist gesperrt. Durch Drücken der Menüaste kann die Sperrung aufgehoben werden.

13



Offset

Wenn die gefühlte Temperatur von der eingestellten Temperatur abweicht, können Sie eine Temperaturanpassung durchführen. drücken. Mit dem Stellrad den Menüpunkt OFFSET wählen. Mit bestätigen. In der Anzeige blinkt die Grad-Einstellung 0,0°C. Stellen Sie nun die gewünschte Anpassung (von -5 bis +5°C) der Temperatur am Stellrad ein. Bestätigen Sie Ihre Eingabe mit . Die Temperaturanzeige im Display ändert sich nicht!

Fensterfunktion

Wenn Sie ein Fenster öffnen und dadurch die Temperatur stark abfällt, schließt THERMy automatisch das Heizungsventil, um Energie zu sparen. Im Display erscheint . Anschließend nimmt THERMy den normalen Betrieb wieder auf. Zur Einstellung wählen Sie im Menü FENS. Mit bestätigen. Zuerst wird die Empfindlichkeit mit dem Stellrad ausgewählt (HIGH = hohe Empfindlichkeit, MID = mittlere Empfindlichkeit (Standardeinstellung), LOW = niedrige Empfindlichkeit). Mit bestätigen. Jetzt wählen Sie die Zeit (10 Min (Werkseinstellung) - 60 Min) für die das Ventil geschlossen bleiben soll. Mit bestätigen.

Urlaubsfunktion

Für die Zeit während Ihrer Abwesenheit können Sie eine frei wählbare Temperatur bestimmen. Anschließend läuft wieder automatisch das von Ihnen eingestellte Programm. drücken. Mit dem Stellrad den Menüpunkt VRLA auswählen. Mit bestätigen. (Koffer erscheint im Display). Mit dem Stellrad das Ende der Reisefunktion wählen (= Datum des Wiederbeginns der regulären Heizzeiten). Mit bestätigen. Dann Uhrzeit eingeben und mit bestätigen. Im Display blinkt RUS. Jetzt Temperatur einstellen und mit bestätigen. erscheint im Display. Mit können Sie die Funktion deaktivieren.

14

KUNDENDIENST ☎ +49 6667 918 47 17 🌐 www.thermy.de

Kindersicherung

Zum Schutz gegen unbefugtes Betätigen können Sie THERMy sperren. Dazu halten Sie die + gleichzeitig ca. 2 Sek. gedrückt bis das Symbol im Display erscheint. Durch erneutes Gedrückthalten dieser Kombination verschwindet das Symbol und Sie heben die Sperre wieder auf.

Heizpause/Ventil schließen

drücken. Mit dem Stellrad den Menüpunkt PAUSE wählen. Mit bestätigen. Mit dem Stellrad PAUSE auswählen. Mit bestätigen. Mit dem Stellrad die Temperatur im Display auf RUS stellen. Das Ventil ist jetzt geschlossen und arbeitet ohne Zeitprogramm. Die Kalkschutzfunktion 1x wöchentlich bleibt aktiv. Nach der Heizpause wechseln Sie im Menü in den AUTO-Modus, dann wird das von Ihnen eingestellte Programm wieder ausgeführt.

Sommer- und Winterzeit Umstellung

Werkseinstellung: automatische Umstellung.

drücken. Mit dem Stellrad den Menüpunkt DST wählen. Mit bestätigen und über das Stellrad E!H/RUS wählen. THERMy stellt sich nun automatisch von Sommerzeit auf Winterzeit um.

LCD-Anzeige Standby

drücken. Mit dem Stellrad den Menüpunkt STBY wählen. Mit bestätigen und über das Stellrad E!H/RUS wählen. Nach ca. 30 sek. schaltet die LCD-Anzeige in den Standby-Modus. Durch das Drücken einer beliebigen Taste wird das Display wieder aktiviert (entfernen der Batterie resetet den Standby-Modus). Schont die Batterielebensdauer.

15

09/2014



Zurücksetzen auf Werkseinstellung/ All reset

drücken. Mit dem Stellrad den Menüpunkt RES wählen. Mit bestätigen. OK blinkt, mit bestätigen. THERMy befindet sich jetzt wieder im Auslieferungszustand. Gehen Sie nun wie bei der Erstinbetriebnahme (siehe S. 8) vor. Die Frostschutz- und Kalkschutzfunktion sind automatisch aktiv.

Frostschutzfunktion

Sinkt die Temperatur auf unter 6°C, öffnet THERMy das Ventil solange, bis die Temperatur wieder auf über 8°C steigt. Somit wird ein Einfrieren der Heizkörper verhindert.

Kalkschutzfunktion

Um ein Verkalken der Heizkörperventile zu verhindern, führt THERMy 1x wöchentlich (Freitagvormittag) eine Kalkschutzfahrt durch.

Reinigung und Altgeräte



Reinigung

Verwenden Sie zur Reinigung des THERMy nur ein trockenes bis leicht feuchtes Tuch. Vermeiden Sie chemische Lösemittel, Sie beschädigen damit eventuell das Gerät.

Altgeräte

Werfen Sie Altgeräte und Verpackungsmaterial nicht in den Hausmüll. Sie können einer Wiederverwertung zugeführt werden. Weitere Auskünfte dazu erhalten Sie auch bei Ihrer örtlichen Gemeindeverwaltung. Batterien: Werfen Sie die Batterien nicht in den Hausmüll.

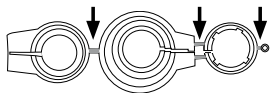
16



Adapter

Heimeier, Junkers Landys+Gyr, MNG, Honeywell, Braukmann Gewindemaß von M 30x1,5	Kein Adapter erforderlich	
Danfoss RAV (beiliegender Pin muss auf Ventilstößel gesteckt werden)	+ beiliegendem Pin; nur für RAV!	
Danfoss RA		
Danfoss RAVL		
Herz		

Bitte entfernen Sie die Verbindungsstücke der Kunststoff-Adapter restlos, bevor Sie einen der beiliegenden Adapter verwenden!



Die grau markierten Verbindungsstäbe bitte vor der Montage der Adapter komplett entfernen! Weitere kostenpflichtige Messing-Adaptertypen finden Sie unter: www.thermy.de



FAQ

Problem	Ursache	Lösung
	Batterien weitgehend verbraucht.	Batterien wechseln.
Heizkörper wird nicht warm.	Kesselwassertemperatur O.K.? Ventil öffnet nicht, nach der Sommer-Heizpause – verkalkt?	Kesselwassertemperatur korrigieren THERMy demontieren. Ventilstößel mehrmals per Hand / Werkzeug hin- und herbewegen.
Heizkörper wird nicht kalt.	Ventil schließt nicht vollständig. Evtl. hat sich der Schließpunkt Ihrer Ventildichtung verschoben.	Erneut adaptieren (s. „Adaptieren“) Ventilstößel mehrmals von Hand bewegen – evtl. ist eine Adaption nicht möglich, da Ihr Ventil vielleicht verkalkt ist oder die Dichtung Ihre Funktion nicht mehr erfüllt.
Druckstück fällt raus. (Dies kann auch einen E1 Fehler verursachen!)	Durch ein Endlosgewinde kann das auf der Unterseite sitzende Druckstück herausfallen, wenn der Regler nicht auf dem Ventil aufgebracht wurde.	Druckstück einsetzen. Über den - Punkt oder durch heraus nehmen und wieder einsetzen der Batterien das Gerät adaptieren. Das Endlosgewinde dreht sich nun und zieht das Druckstück wieder fest. Am Heizkörper anbringen und erneut adaptieren.
E1 - E3	Durch Drücken einer beliebigen Taste wird die Fehleranzeige im Display gelöscht und die Adaptierung startet neu!	

Problem	Ursache	Lösung
E1	Keine Adaption möglich. THERMy nicht an Heizkörper montiert.	Gerät korrekt am Heizkörper montiert? THERMy montieren.
E2	Ventilhub zu kurz oder Batterieleistung zu schwach.	Ventilstößel per Hand mehrmals öffnen und schließen oder neue Batterien einsetzen.
E3	Keine Ventilbewegung möglich.	Ventilstößel frei beweglich?

Konformitätserklärung

Die Konformitätserklärung finden Sie unter www.eurotronic.org



Garantiehinweis 09/2014

Die Garanzzeit beträgt 3 Jahre und beginnt am Tag des Kaufs bzw. am Tag der Übergabe der Ware. Für die Geltendmachung von Garantieansprüchen sind die Vorlage des Kassabons sowie die Ausfüllung der Garantiekarte dringend erforderlich. Bitte bewahren Sie den Kassabon und die Garantiekarte daher auf!

Der Hersteller garantiert die kostenfreie Behebung von Mängeln, die auf Material- oder Fabrikationsfehler zurückzuführen sind, nach Wahl des Herstellers durch Reparatur, Umtausch oder Geldrückgabe. Die Garantie erstreckt sich nicht auf Schäden, die durch einen Unfall, durch ein unvorhergesehenes Ereignis (z. B. Blitz, Wasser, Feuer etc.), unsachgemäße Benützung oder Transport, Missachtung der Sicherheits- und Wartungsvorschriften oder durch sonstige unsachgemäße Bearbeitung oder Veränderung verursacht wurden.

Die Garanzzeit für Verschleiß- und Verbrauchsteile bei normalem und ordnungsgemäßen Gebrauch (z. B.: Leuchtmittel, Akkus, Reifen etc.) beträgt 6 Monate. Spuren des täglichen Gebrauches (Kratzer, Dellen etc.) stellen keinen Garantiefall dar.

Die gesetzliche Gewährleistungspflicht des Übergebers wird durch diese Garantie nicht eingeschränkt. Die Garanzzeit kann nur verlängert werden, wenn dies eine gesetzliche Norm vorsieht. In den Ländern, in denen eine (zwingende) Garantie und/oder eine Ersatzteillagerhaltung und/oder eine Schadenersatzregelung gesetzlich vorgeschrieben sind, gelten die gesetzlich vorgeschriebenen Mindestbedingungen. Das Serviceunternehmen und der Verkäufer übernehmen bei Reparaturannahme keine Haftung für eventuell auf dem Produkt vom Übergeber gespeicherte Daten oder Einstellungen.



Nach Ablauf der Garanzzeit haben Sie ebenfalls die Möglichkeit, das defekte Gerät zwecks Reparatur an die Servicestelle zu senden. Nach Ablauf der Garanzzeit anfallende Reparaturen sind kostenpflichtig. Sollten die Reparatur oder der Kostenvorschlag für Sie nicht kostenfrei sein, werden Sie jedenfalls vorher verständigt.



HEIZKÖRPERTHERMOSTAT

Ihre Informationen:

Name _____

Adresse _____

☎ _____ E mail _____

Datum des Kaufs* _____

*Wir empfehlen, Sie behalten die Quittung mit dieser Garantiekarte

Firma und Sitz des Verkäufers: HOFER KG, Hofer-Straße 2, 4642 Sattledt

Fehlerbeschreibung:

Schicken Sie die ausgefüllte Garantiekarte an:
Eurotronic Technology GmbH
Südweg 1
36396 Steinau-Ulbach
Germany
E-Mail: info@eurotronic.org

KUNDENDIENST
☎ + 49 6667 918 47 17 🌐 www.thermy.de
MODELL: THERMy 09/2014

Art.Nr: 91681
Herstellernr:
zeichnungs.Nr:
700 100 401

3
JAHRE GARANTIE

