

# THERMy

Programmerbar energisparetermostat til radiatorer

## Brugervejledning og garanti



### Forresten...

Kender du allerede vores THERMy-programmeringsnøgler? Du kan indstille din termostat manuelt eller f. eks. med den komfortable THERMy-Bluetooth-programmeringsnøgle, for lynhurtigt at overføre dine individuelt indstillede varme- og spareperioder til alle THERMy-termostater med programmeringsport i dit hjem!

Detaljerede oplysninger og \*THERMy-programmeringsnøgler får du på: [www.thermy.de](http://www.thermy.de)



2

## Indholdsfortegnelse

- 4 – Leveringsomfang, anvendelse i overensstemmelse med formålet
- 5 – Betjenings- og viserelementer
- 6 – Indstillingsmenu
- 7 – Batterier isætning/skift
- 8 – Indstilling af dato og klokkeslæt
- 9 – Montering
- 10 – Afmontering
- 11 – Adaptation
- 12 – Grundlæggende driftsarter
- 13 – Indstilling af varme- og spareperioder
- 14 – Indstilling af komfort- og sparetemperatur
- 15 – Manuel betjening
- 15 – Yderligere funktioner
- 19 – Rengøring og skrotning
- 20 – Adapter
- 21 – Hjælp
- 22 – Overensstemmelseserklæring og garanti

3

Læs venligst denne brugervejledning igennem, før du begynder at montere energispare regulatoren. Brugervejledningen bør opbevares på et sikkert sted. Du kunne få brug for at nærlæse den igen på et senere tidspunkt. Hvis apparatet videregives til en anden bruger, skal vejledningen følge med.

### Leverancens omfang

- 1 THERMy Energispare termostat til radiatorer
- 1 brugervejledning
- 1 koblingsring
- 3 adapter (Danfoss RA, Danfoss RAV, Danfoss RAVL)
- 2 batterier AA (Mignon)

### Anvendelse i overensstemmelse med formålet

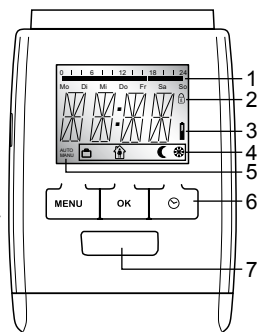
Med THERMy energispare termostat til radiatorer har du købt en programmerbar regulator til radiatorer, der kan anvendes til temperaturregulering i lukkede rum, og dermed bidrage til at reducere varmeenergien. – THERMy må kun bruges til dette formål.

Programmeringsporten er udelukkende beregnet til et THERMy-programmeringsstick. Der må aldrig tilsluttes andet udstyr!

4

## Betjenings- og viserelementer

- 1 Varmeperioder
- 2 Børnesikring aktiv
- 3 Batteriet fladt
- 4.a Feriefunktion aktiv
- 4.b Komforttemperatur aktiv
- 4.c Sparetemperatur aktiv
- 4.d Vindues-/anti-frost funktion aktiv
- 5 AUTO- eller MANU-mode aktiv
- 6.a Tast **[MENU]** – fører til hovedmenuen (ved et standarddisplay); i selve menuen fører et tastetryk altid et niveau tilbage
- 6.b Tast **[OK]** – Bekræftelse af indstillinger
- 6.c Tast **[⏸]** – Timerfunktion
- 7 Stillehjul



5

## Indstillingsmenu

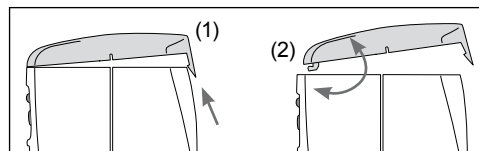
Med **[MENU]** kommer man ind i indstillingsmenuen. Du kan nu vælge de forskellige punkter med stillehjulet. Med **[OK]** vælger du et menupunkt, herefter kan du ændre værdierne med stillehjulet. **[OK]** bekræfter en indtastning, med **[MENU]** kommer du et niveau tilbage.

MODE	Vælg mode AUTO = automatisk mode MANU = manuel mode
PROG TEMP	Oprettelse af tidsprogram Indstilling af komfort- og sparetemperatur
ZEIT FENS RES	Indstilling af dato og klokkeslæt Vinduesfunktion Apparatet resettes til fabriksindstillingen
ADAP	Start af en ny adaptation for ventiltilpasning
URLA INST	Feriefunktion Installationsfunktion (Regulatoren må kun i denne stilling sættes på koblingsringen)
OFFS	Tilpasning af temperaturen til de lokale forhold
STBY VERS DST	Standby mode Version Omstilling sommer- og vintertid

6

## Isætning/skift af batterier

Fjern batteridækslet ved at trykke det op på det markerede sted (1) og tage det af (2).



Sæt de nye batterier i, som vist på tegningen.

**Brug aldrig genopladelige batterier! Sørg for at batterierne vender rigtigt.**

**Advarsel:** Batterierne må aldrig genoplades, må ikke kortsluttes, ikke skilles ad – risiko for eksplosion! Flade batterier skal omgående tages ud af apparatet. Batterierne skal beskyttes mod kraftig opvarmning – forøget risiko for at de kan løbe ud! Brug aldrig brugte og nye batterier sammen. Evt. skal batteriet og kontakterne i apparatet renses, før batterierne sættes i. Hold batterierne uden for børns rækkevidde, undgå kontakt med huden, øjnene og slimhinderne. Ved kontakt med batterisyre, skal de pågældende steder på huden straks skylles med rigeligt rent vand; op søg straks læge.

7

## Indstilling af dato og klokkeslæt

Første gang apparatet tages i brug, blinker årstallet, når batterierne sættes i. Nu kan du indstille dato og klokkeslæt.

Indstil årstallet med stillehjulet. Bekræft med **[OK]**.

Indstil måneden med stillehjulet.

Bekræft med **[OK]**.

Indstil dagen med stillehjulet. Bekræft med **[OK]**.

Indstil timer med stillehjulet. Bekræft med **[OK]**.

Indstil minutter med stillehjulet. Bekræft med **[OK]** – færdig.

I displayet vises PREP. Nu kører motoren helt op, så montagen bliver nemmere. Så snart THERMy er klar til at blive monteret, vises INST i displayet. (INST- kan til enhver tid vælges i menuen). Nu må der ikke trykkes på yderligere knapper! Sæt apparatet på koblingsringen. - Montering.

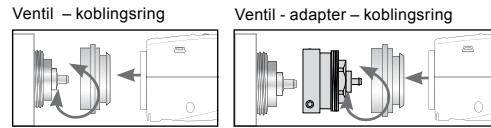
THERMy stiller automatisk om til sommer- og vintertid. Du kan også på et senere tidspunkt indstille dato og klokkeslæt via menupunktet ZEIT. Dog kører THERMy så ikke automatisk til montage-position.

→ Ved batteriskift forbliver det lagrede tidsprogram i hukommelsen. Kontroller evt. klokkeslættet.

8

## Montage

Monteringen af THERMy kan ske problemøst på alle kendte ventilunderdele (se adapterlisten); uden snavs eller vandpletter, da varmtvandskredsen ikke bliver afbrudt.



1. Drej det manuelle termostathoved helt op, løsne befæstigelsen og træk det af ventilen.
2. Vælg ved behov en passende adapter og monter den på ventilen.
3. Skru koblingsringen på ventilen resp. på adapteren.
4. Sær herefter THERMy på koblingsstykket, indtil der høres et klik.

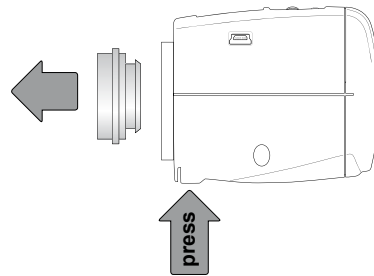
**BEMÆRK:** THERMy skal kunne sættes på uden brug af magt, kontroller, at apparatet er i „INST“ - eller „EIN“ -stilling.

Oplysninger om de forskellige adaptere finder du på side 20 eller på: [www.thermy.de](http://www.thermy.de)

9

→ Ved senere montering skal den før monteringen i menuen stilles på INST. Dette letter monteringen. Må udelukkende monteres i denne stilling.

## Afmontering



→ For at afmontere THERMy indstilles den i pos. EIN, drej hertil på drejhjulet ud over den højeste temperatur på 28 °C indtil der vises EIN i displayet. Vent kort og tryk så på låseknappen for at løsne kliklåsen. Træk så THERMy af fra ventilen.

10

## Adaptation

Grundinstallation: Tryk på  , indtil der vises RDRP, så THERMy kan begynde med adaptationen. Nu tilpasser apparatet sig slaget på ventilunderdelen. Nu skal ventilen åbnes og lukkes igen flere gange, for at "lære" de pågældende yderpunkter. Det kan godt vare nogle minutter. Når adaptationen er udført, går THERMy over til normal drift.

- Skulle det blive nødvendigt at foretage en ny adaptation, f.eks. hvis radiatoren ikke bliver kold i AUS - position, så stil dig i menuen på RDRP indtil adaptationen går i gang igen.
- Hvis der i displayet vises fejl E2, så sæt THERMy på radiatorventilen og tag ganske kort batterierne ud for at resette apparatet.

11

## Grundlæggende driftsarter

### MANU-mode

I MANU-mode regulerer THERMy ind på den manuelt indstillede temperatur.

### AUTO-mode

THERMy skifter i AUTO-mode mellem to temperaturer svarende til det indstillede tidsprogram:

🏠 **Komforttemperatur** (fabriksindstilling 21°C)

⚡ **Sparetemperatur** (fabriksindstilling 16°C)

Varme- og spareperioderne kan fastlægges i det frit programmerbare tidsprogram. Der kan max. indstilles 8 skiftepunkter (4 varme- og 4 spareperioder) pr. døgn. THERMy har fra fabrikken følgende indstilling:

### Varmeperiode:

Opvarmning til komforttemperatur (fabriksindstilling: 1. varmeperiode kl. 07:00)

### Spareperiode:

Sænkning til sparetemperatur (fabriksindstilling: 1. spareperiode kl. 22:00)

12

## Indstilling af varme- og spareperioder

Med THERMy kan du indstille 4 varme- og 4 spareperioder i døgnnet – enkeltvis for hver dag eller som en blok for flere dage.

TAG1 til TAG7 står for de enkelte ugedage fra mandag til søndag. Desuden vises de pågældende dage i displayet under bjælken i forkortet form (T).

Blokdannelse:

T 1-5 = det samme program fra mandag til fredag

T 1-6 = det samme program fra mandag til lørdag

T 1-7 = det samme program fra mandag til søndag

→ Hvis en dag ikke er programmeret, gælder fabriksindstillingen.

### Indstilling af et individuelt program:

Tryk på  . Vælg menupunktet PROG med stillehjulet. Tryk på  .

I displayet vises TAG 1 for mandag. Vælg Dag/Blok med stillehjulet. Bekræft med  . Indstil start på 1. varmeperiode med stillehjulet (Symbol 🏠) Bekræft med  . Indstil start på 1. spareperiode med stillehjulet (Symbol ⚡). Bekræft med  .

Nu kan du også indtaste en 2., 3. og 4. varme-/ spareperiode.

→ Hvis du ikke ønsker at indstille yderligere varme-/spareperioder, bekræfter du visningen „---“ med  .

I displayet vises nu næste dag, der skal programmeres.

→ Hvis du ikke ønsker at indstille flere dage, forlader du menuen med  . Når temperaturen vises i displayet, er programmeringen afsluttet.

→ Du kan også overskrive enkelte dage i en blok med forskellige perioder.

## Indstilling af komfort- og sparetemperatur

Tryk på  . Vælg menupunktet TEMP med stillehjulet. Bekræft med  .

Indstil komforttemperatur med stillehjulet. Bekræft med  . Indstil sparetemperatur med stillehjulet. Bekræft med  .

**Periode AUS:** 8°C, anti-frost funktion aktiv

**Periode EIN:** Ventil helt åben

→ Tips: Du opnår maksimal energibesparelse ved en sparetemperatur, der ligger ca. 5°C under komforttemperaturen.

14

## Manuel betjening

Rumtemperaturen kan til enhver tid ændres med stillehjulet. I AUTO-mode bliver denne temperatur stående indtil næste skiftepunkt. Derefter skifter THERMy tilbage igen til det indstillede program.

## Andre funktioner

### Timerfunktion

Timerfunktionen kaldes frem med Timer-tasten



Med denne funktion kan man indstille en hvilken som helst temperatur for en indstillelig periode. Det kan for eksempel være praktisk, hvis man skal holde en fest. Tryk på  . Først vises den periode, hvor tidsprogrammet skal sættes ud af kraft. Bekræft med  . Nu kan man indstille den ønskede temperatur. Bekræft med  . I den valgte periode kan der ikke foretages en temperaturændring, drejhjulet er blokeret. Blokeringen kan ophæves ved at trykke på menuknappen.

15

## Offset

Hvis den følte temperatur afviger fra den indstillede temperatur, kan man foretage en temperaturtilpasning. Tryk på  . Vælg menupunktet OFF5 med stillehjulet. Bekræft med  . I displayet blinker grad-indstillingen  . Indstil nu den ønskede tilpasning af temperaturen (fra -5 til +5°C) med stillehjulet. Bekræft indtastningen med  . Temperaturvisningen i displayet ændrer sig ikke!

### Vinduesfunktion

Hvis du åbner et vindue, så temperaturen falder kraftigt, lukker THERMy automatisk radiatorventilen for at spare på energien. I displayet vises  . Bagefter fungerer THERMy igen som normalt. For at indstille, vælger du i menuen FENS. Bekræft med  . Først vælger du følsomheden med stillehjulet (HIGH = stor følsomhed, MID = middel følsomhed (standardindstilling), LOW = lav følsomhed). Bekræft med  . Nu vælger du tiden (10 min. (fabriksindstilling) - 60 min.), hvor ventilen skal være lukket. Bekræft med  .

### Feriefunktion

Du kan frit vælge en temperatur for den periode, hvor du er bortrejst. Derefter kører det program igen videre, som du har indstillet. Tryk på  .

16

13

Vælg menupunktet **URLR** med stillehjulet. Bekræft med **OK**. Der vises **□** i displayet. Vælg slut på rejsefunktion med stillehjulet (= dato, hvor den regulære varmeperiode skal starte op igen). Bekræft med **OK**. Indtast derefter klokkeslæt og bekræft med **OK**. I displayet blinker **RLS**. Indstil derefter temperaturen og bekræft med **OK**. Der vises **□** i displayet. Du kan deaktivere funktionen med **MENU**.

### Børnesikring

THERMy kan spærres som en beskyttelse mod uvedkommende adgang. Tryk samtidig på **OK** + **☉** og hold dem inde i ca. 2 sek., indtil der vises symbol **Ⓐ** i displayet. Når du trykker samtidig på de to taster igen og holder dem inde, ophæves spærren.

### Varmepause/Luk ventilen

Tryk på **MENU**. Vælg menupunktet **MODE** med stillehjulet. Bekræft med **OK**. Vælg **PAUSE** med stillehjulet. Bekræft med **OK**. Stil temperaturen i displayet på **RLS** med stillehjulet. Nu er ventilen lukket og fungerer uden tidsprogram. Anti-kalk funktionen 1x om ugen forbliver aktiv. Efter varmepausen skifter du i menuen til **AUTO**-mode, så kører det program igen, som du tidligere har indstillet.

### Omstilling af sommer- og vintertid

Fabriksindstilling: automatisk omstilling. Tryk på **MENU**. Vælg menupunktet **DST** med indstillingshjulet. Bekræft med **OK** og vælg **EIN/RLS** med indstillingshjulet. THERMy skifter nu automatisk fra sommer- til vintertid.

### LCD-display Standby

Tryk på **MENU**. Vælg menupunktet **STBY** med stillehjulet. Bekræft med **OK** og vælg **EIN/RLS** med stillehjulet. Efter ca. 30 sek. skifter LCD-displayet til standby mode. Displayet aktiveres igen ved at trykke på en vilkårlig tast (når batteriet tages ud, resettes standby mode). Forlænger batteriets levetid.

### Tilbagestilling til fabriksindstilling/All reset

Tryk på **MENU**. Vælg menupunktet **RES** med stillehjulet. Bekræft med **OK**. **OK** blinker, bekræft med **OK**. Nu står THERMy igen i den tilstand, den havde ved leveringen. Gå nu videre som beskrevet for første ibrugtagning (side 8).

Anti-frost- og anti-kalk-funktionen er automatisk aktiveret:

### Anti-frost funktion

Hvis temperaturen falder til under 6°C, åbner THERMy ventilen, indtil temperaturen ligger på over 8°C igen. Dermed forhindres det, at radiatorerne kan fryse til.

### Anti-kalk funktion

THERMy kører 1x ugen (fredag formiddag) en anti-kalk funktion for at forhindre, at radiatorventilerne kan kalke til.

## Rengøring og skrotning





### Rengøring

THERMy må kun rengøres med en tør eller let fugtet klud. Undgå at bruge kemiske opløsningsmidler, ellers kan du nemt komme til at beskadige apparatet.

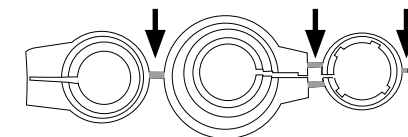
### Skrotning

Et udtjent apparat må ikke lægges i dagrenovationen. Det samme gælder emballagen. Det skal afleveres på genbrugspladsen. Yderligere oplysninger fås ved henvendelse til de lokale myndigheder.

## Adapter

Heimeier, Junkers Landys+Gyr, MNG, Honeywell, Braukmann Gevindmål M 30 x 1,5	Ingen adapter påkrævet 
Danfoss RAV (den vedlagte stift skal sættes på ventiløfteren)	+ vedlagte stift, kun til RAV! 
Danfoss RA	
Danfoss RAVL	


Fjern plastadapternes samlestykker fuldstændigt, inden du bruger et af de medfølgende adaptere!



De grå markerede samlestænger skal fjernes fuldstændigt inden adapterne monteres!

Du finder yderligere betalings adaptere i messing på: [www.thermy.de](http://www.thermy.de)

## Hjælp

Problem	Årsag	Løsning
	Batterierne næsten flade.	Skift batterierne.
Radiatoren bliver ikke varm.	Er kedel-/fremløbstemperaturen O.K.? Ventil åbner ikke, efter sommerens varmepause – tilkalket?	Korriger kedel-/fremløbstemperaturen. Afmontér THERMy. Bevæg ventiløfteren frem og tilbage nogle gange manuelt/med værktøj.
Radiatoren bliver ikke kold.	Ventilen lukker ikke helt. Evt. har ventilpakningens lukkepunkt forskudt sig.	Adaptér igen (se „Adaptation“). Bevæg ventiløfteren nogle gange manuelt – evt. er adaptation ikke mulig, fordi ventilen er kalket til eller pakningen ikke længere fungerer.
Trykstykket falder ud. (Det kan også give en E1 fejl!) 	Gennem et endeløs gevind kan trykstykket, der sidder på undersiden, falde ud, hvis regulatoren ikke er sat på ventilen.	Sæt trykstykket på. Adaptér apparatet over <b>MENU</b> – punktlet eller ved at tage batterierne ud og sætte dem i igen. Nu drejer det endeløse gevind sig og spænder trykstykket fast igen. Sæt det på radiatoren og adaptér igen.
<b>E1 - E3</b>	<b>Ved at trykke på en vilkårlig knap, slettes fejlvisningen i displayet og adapteringen startes på ny!</b>	

Problem	Årsag	Løsning
<b>E1</b>	Adaptation umulig. THERMy - ikke monteret på radiatoren.	Er apparatet monteret korrekt på radiatoren? Monter THERMy.
<b>E2</b>	Ventilslaget for kort eller batteriets ladning for lav.	Åbn og luk ventiløfteren nogle gange med hånden eller sæt nye batterier i.
<b>E3</b>	Ingen ventilbevægelse mulig.	Kan ventiløfteren bevæges frit?

## Overensstemmelseserklæring

Overensstemmelseserklæringen ligger på [www.eurotronic.org](http://www.eurotronic.org)

## Garantibevis

**Kære kunde,**  
vore produkter underligger en streng kvalitetskontrol. Skulle dette apparat ikke fungere efter hensigten, beklager vi dette meget og beder Dem henvende Dem på serviceadressen, som er angivet på garantikortet. Vi står også gerne telefonisk til tjeneste på det på garantikortet angivne Service-Hotline\* **00 49 66 67/91 847 17**. Til fremsættelse af krav iht. garantidækningen gælder følgende - uden at Deres lovpligtige rettigheder indskrænkes:

1. Krav iht. garantien kan rejses inden for max. 3 år, gældende fra købsdato. Vores garantiydelse er begrænset til erstatning af materiale- og fabriktionsfejl, evt. udskiftning af apparatet. Vor garantiydelse er omkostingsfri for Dem.
2. Krav iht. garantien skal altid afklares straks efter endt behandling af reklamationen. Anmeldelser efter udløb af garantiperioden er udelukket, medmindre kravene rejses indenfor en frist på 2 uger efter udløb af garantiperioden.
3. Defekte apparater bedes fremsendt vedlagt garanti-kort og kassebon til serviceadressen. Ligger defekten indenfor vores garantidækning, får De et repareret eller et nyt apparat retur. Ved reparation eller udskiftning af apparatet påbegyndes ikke en ny garantiperiode. Garantiperioden på 3 år fra købsdato forbliver gældende. Dette gælder også service-på-stedet.

Bemærk venligst, at garantien bortfalder ved misbrug eller u hensigt mæssig behandling, ved overtrædelse af de for apparatet gældende sikkerhedsforanstaltninger, ved anvendelse af vold eller ved indgreb, der ikke er foretaget på vores autoriserede serviceadresse.